

ПРИНЯТО:
Педагогическим советом
МАДОУ № 59
Протокол № 2
от 18 октября 2022г.

РАССМОТРЕНО
на общем родительском собрании
протокол № 1
06 октября 2022г.



Описание модели психологической службы муниципального автономного дошкольного образовательного учреждения «Детский сад № 59» г. Красноярск

1. Информационная справка о ДОУ

- 1.1. Полное наименование - муниципальное автономное дошкольное образовательное учреждение «Детский сад №59».
- 1.2. Полное наименование учредителя организации – Главное управление образования администрации города Красноярск.
- 1.3. Должность, фамилия, имя, отчество руководителя образовательной организации: Заведующий МАДОУ № 59 Дедух Марина Владимировна.
Юридический адрес: 660118, г. Красноярск, пр. Комсомольский, 7А. График работы: Понедельник-пятница, с 07.00-19.00.
- 1.4. Контактные данные: телефон: 8(391) 220-45-61 e-mail: dou.59@mailkrsk.ru, официальный сайт- <https://mdou59.ru/>
- 1.5. Количество функционирующих групп в МАДОУ №59 - 24. Из них: группы для детей раннего возраста -6; группы для детей дошкольного возраста- 15; группы коррекционного вида-3.

1.6. Актуальность:

Важное место в образовательном процессе занимают психическое здоровье воспитанников, индивидуализация образовательных маршрутов, создание психологической безопасной и комфортной образовательной среды. Планом основных мероприятий, проводимых в рамках Десятилетия детства, утвержденным распоряжением Правительства Российской Федерации от 23.01.2021 № 122-р, предусмотрено развитие психологической службы в системе образования, а также развитие сети служб, предоставляющих детям и родителям квалифицированную экстренную анонимную психологическую помощь.

Согласно утвержденной министерством образования Красноярского края Концепции развития психологической службы на период до 2025 года (далее - Концепция) и плану мероприятий по ее реализации определены цели, задачи, принципы, основные направления и механизмы реализации государственной политики в сфере развития психологической службы в системе образования.

При создании муниципальной Модели психологической службы МАДОУ №59 (далее - Модель МПС) несмотря на имеющиеся ресурсы психолого-педагогического сопровождения, очевидно наличие объективных проблем: недостаток узких специалистов: - отсутствие дефектолога, педагога- психолога (конкретно для детей с ОВЗ) - инструктора по ЛФК - ассистентов – тьюторов; отсутствие специальных технических средств обучения коллективного и индивидуального пользования; недостаточность обеспечения психологически безопасной образовательной среды (зондированного пространства в кабинете педагога – психолога);недостаточность обеспечения материально- техническим оснащением (лицензионного методического инструментария, игрового оборудования).

Модель МПС создана в целях определения единых подходов к организации психологической службы в МАДОУ и является инструментом управления ее развитием.

Модель МПС базируется на принципах приоритета интересов ребенка; непрерывности сопровождения и мультидисциплинарного подхода специалистов служб сопровождения в решении проблем ребенка, который включает работу со всеми обучающимися, в том числе с детьми с особыми образовательными потребностями и другими участниками образовательных отношений.

Цель МПС МАДОУ №59 обеспечение психологического сопровождения образовательного процесса, направленного на сохранение и укрепление психического и психологического здоровья и развитие обучающихся, снижение рисков их дезадаптации, негативной социализации.

Основными задачами развития МПС МАДОУ №59 являются разработка нормативно-правовой базы, регламентирующей деятельность психологической службы в образовательной организации; проектирование психологически безопасной образовательной среды; участие в реализации образовательных программ, создании условий

для достижения образовательных результатов; разработка и реализация программ воспитания, формирование атмосферы позитивного взаимодействия и развития всех участников образовательных отношений; содействие воспитанникам в их личностном развитии, формировании психологической культуры и овладении навыками профилактики и преодоления трудных жизненных ситуаций; обеспечение эффективного решения проблем обучения, воспитания и развития обучающихся, адресного решения проблем социально уязвимых категорий обучающихся, а также проблем, обусловленных вызовами и рисками социальной среды; создание психолого-педагогических условий для развития способностей и талантов обучающихся; консультирование и поддержка родителей, педагогов.

Психологическая служба в МАДОУ действует как единое научно-методическое и организационное пространство, которая включает: педагогов-психологов, учителей-логопедов, старшего воспитателя, заместителя заведующего по УВР.

Основные направления психологического сопровождения: профилактическая работа, диагностическое (мониторинг), консультативное, развивающее, коррекционное, просветительско-образовательное направление. **Формы работы:** с разными группами воспитанников (ранний возраст, воспитанники с ОВЗ, воспитанники группы риска, воспитанники ст. групп); с педагогами и др. работниками ДОУ; с родителями. **Мониторинг** осуществляется через опросы, анкетирование.



Уровень управления МАДОУ №59			
Компонент управления	Организационно-правовой		
	1. Нормативно-правовая база для регламентации деятельности ПСО в ДОУ;	2. Организация равномерно распределения функциональных обязанностей специалистов ПСО в ДОУ.	
	Психолого-педагогический		
	1. Проектирование психологически безопасной образовательной среды;	2. Психолого-педагогическое и методическое сопровождение реализации основных и дополнительных программ;	
	3. Оказание психолого-педагогической помощи всем целевым группам.		
	Мониторинговый		
	1. Оценка эффективности психолого-педагогического сопровождения в ДОУ.		



Содержательно-технологический компонент	Направления деятельности психологической службы			Методы, способы, технологии, формы работы психологической службы
	Психолого-педагогическое сопровождение образовательного процесса	Оказание психолого-педагогической помощи разным целевым группам	Работа с педагогами и педагогическим коллективом	
	Работа с органами самоуправления (соуправления)	Работа в административной команде	ОРi организационно-методическая деятельность	

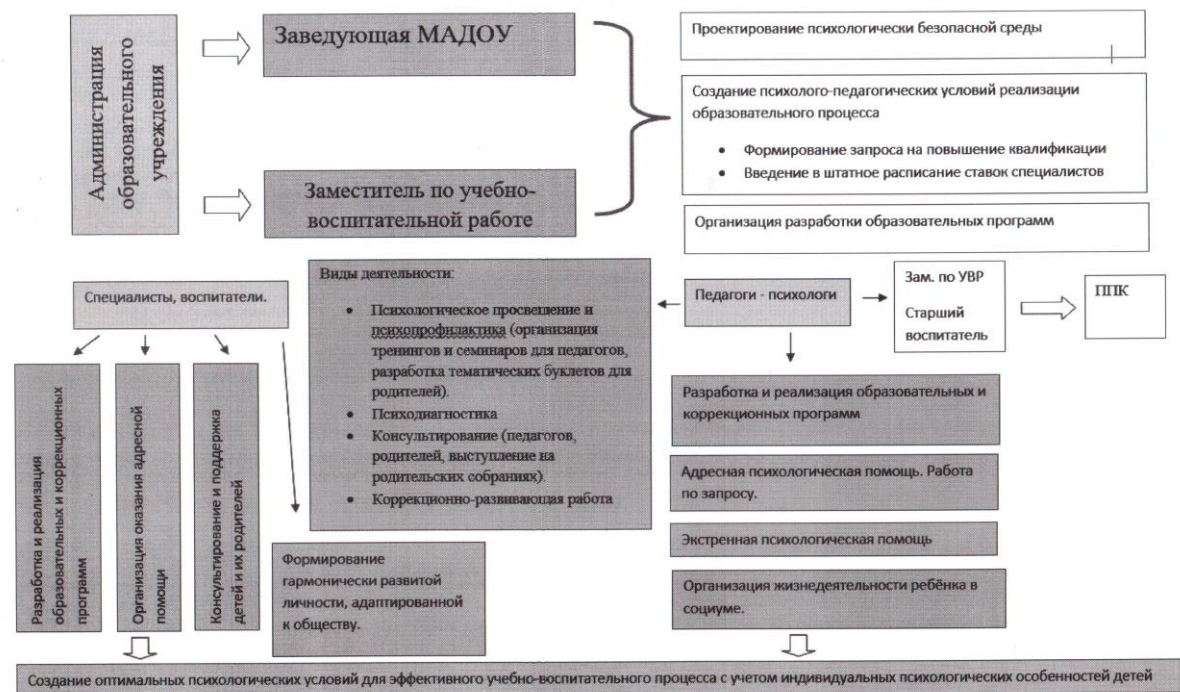


Структурно-функциональный компонент	Структура ПСО МАДОУ № 59
	Структуры, обеспечивающие ПСО - педагоги-психологи, учителя-логопеды, старший воспитатель, заместитель заведующего по УВР. Структуры, с которыми взаимодействует ПСО – КЦПМСС, ИПК, ПМПК района, КИМЦ.



Результативный компонент модели психологической службы - повышение эффективности функционирования психологических служб в ДОУ, -обеспечение доступности получения психолого-педагогической помощи всем участникам образовательных отношений.

Модель психологической службы в МАДОУ № 59



**Схематичное изображение модели инклюзивного образования детей с ОВЗ
в МАДОУ № 59**



МУНИЦИПАЛЬНОЕ АВТОНОМНОЕ ДОШКОЛЬНОЕ ОБРАЗОВАТЕЛЬНОЕ УЧРЕЖДЕНИЕ "ДЕТСКИЙ САД № 59", Дедух Марина Владимировна, Заведующий
20.10.2022 11:56 (MSK), Сертификат 5089971F27B4360F864CEDF7074FF923C16697EF